



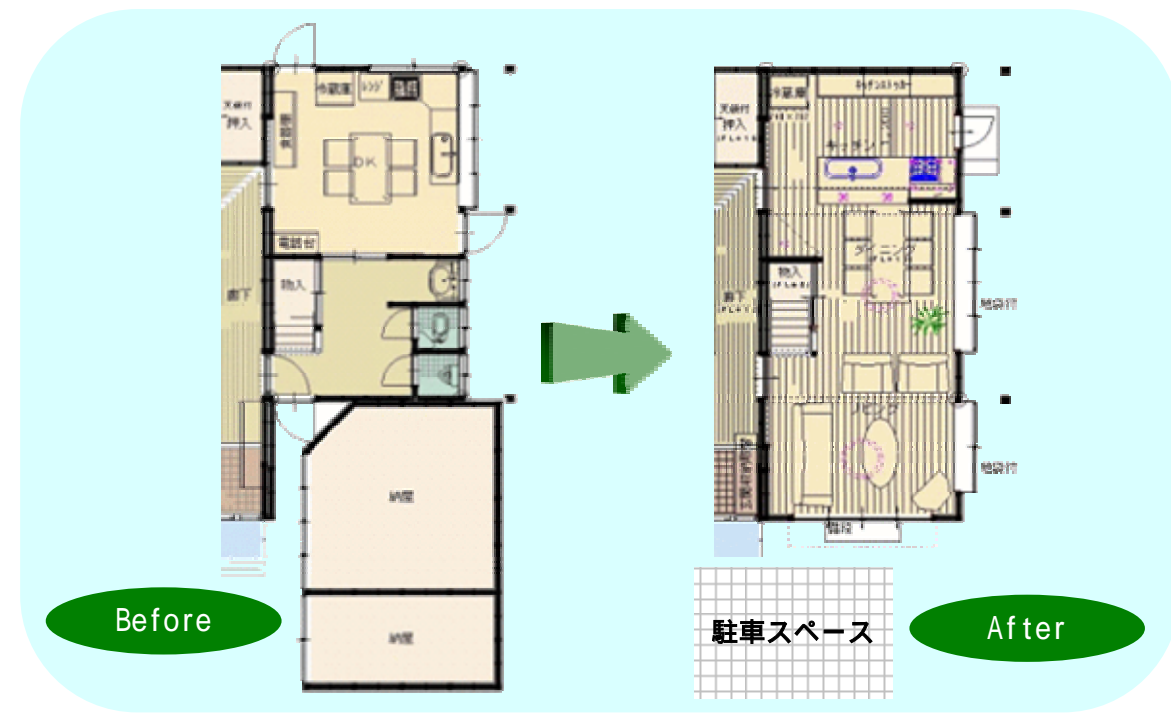
大満足！ 築約40年！！

# 家族にやさしいリフォームです。



「まあ、どうぞどうぞ、見てください。ホトようしてもらいましたあ。」「S邸にうかがうと、奥様とお母様が笑顔で迎えてくださいました。こちらはご夫婦とご両親の4人家族。家事は主に奥様の担当で、水洗化を期に長年想い続けておられた夢を形にされました。

玄関を入ると、たっぷりと陽の光が入るとても明るい空間のLDKに引き寄せられました。以前は、使い勝手を考慮され、南面から納屋・洗面・トイレ・8畳の台所と続いた間取りでしたが、納屋・洗面・トイレを除き、南面には掃出し窓、東面には腰下収納付きの出窓を設けることで、開放感のある20帖のLDKが現れました。対面キッチンですが、流し上の吊戸棚を付けられないこだわりにより、台所までが一つの空間となり、さらに広く感じるLDKとなりました。

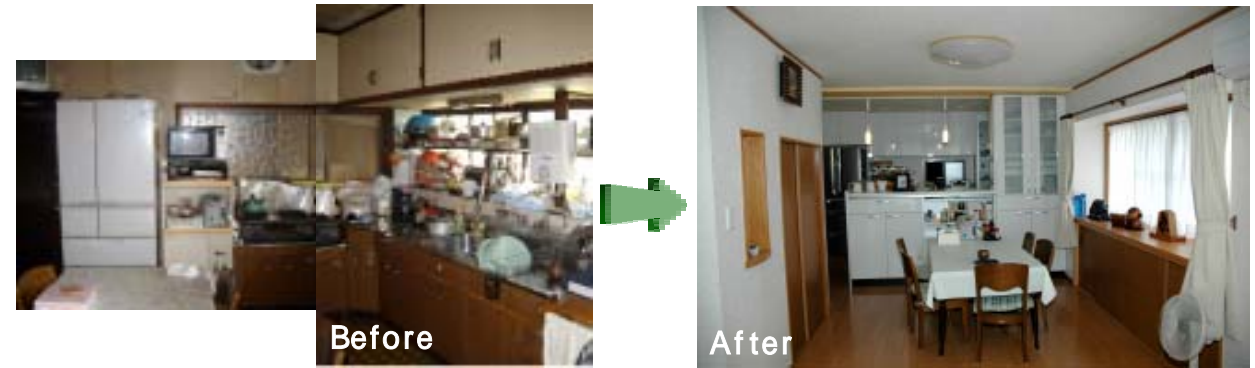


休み  
6月10日(土)  
6月24日(土)



住みよい住まいづくり街づくり  
松川建設株式会社

安芸郡海田町蟹原二丁目1番16号  
TEL 082-822-3753  
E-mail: macyan@mtj.biglobe.ne.jp  
http://www5d.biglobe.ne.jp/ macyan/



キッチン前カウンターの高さは、まな板が置ける・調味料入れが置ける・ふきんがかけられる等々仕事のしやすから決まったものですが、LDの方から見ると手元は見えないが会話楽しくできるという奥様に嬉しいカウンターとなりました。圧迫感のない、それでいて流し回りのごちゃごちゃが見えない「スッキリ」とした空間を保っています。



LDからキッチンを見る



キッチンからLDを見る



身長にあった  
キッチンの高さ



使いやすい配置

キッチンの高さは体に合わせて、これまで使っていた流しより7.5cm高いものを選ばれ「腰への負担もなくなりました！」と奥様。作る人に合った高さの重要性を感じました。

コンロは、IHクッキングヒーターを採用され、指1本で設定すれば煮物・焼き魚・湯沸し等々してくれ勝手に切れるので別の用事が安心してできるリモコン機能が活躍で、塾での指導やお習字・お茶などでお忙しい毎日を過ごされる奥様にとって強力な味方となっている様です。キッチンも、使い勝手を熟慮され、流し側と背面収納側を別のメーカーのものに決められました。ご自分が納得いくまでメーカーへ足を運ばれる姿は、キッチンに対する熱いものを感じました。

カウンターの上、天井からはスタイリッシュなペンダントライトを。梁形にはライトイエローの仕上げをお部屋のアクセントとして、ご提案致しました。奥様のお友達からも「あそこ、いいね。」と言ってもらったと喜んでいただいています。



トイレは少し広めのスペースに、洋便器と小便器を置き、壁厚を利用した半埋め込み型の収納としました。小さく仕切ったりせず、出っ張りをなくす事で、ゆったりとした空間となりました。ご夫婦やご両親のこれからを考えるとこの広さに「やさしさ」や「安心」を感じていただけたと思います。



TOTO NEWネオレス



埋込式手洗器

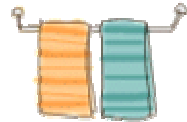


TOTO ユニットバス フローピア

浴室は、これまでは大きくまたぐ浴槽だったのですが、腰をかけてすっと入れ、体を伸ばしてつかれる浴槽になりました。「ホント、よかったわ。」と喜ばれるお母様。奥様は、お風呂の残り湯を洗濯機に利用されています。指1本で浴槽の水が洗濯機に入る様、工事の段階で組み込み、見た目も手間もスッキリ便利になりました。

水道水を使わない分下水道料金もかからないですね。

「2階にトイレと洗面を設けてほしい」とのご要望を受け、1階との関係や家相を考慮しながら押入等を利用して設ける事ができました。「2階でトイレ・身支度ができると上り下りでの体への負担がホント減ります。」喜んでいただきました。



TOTO ビュアレスト

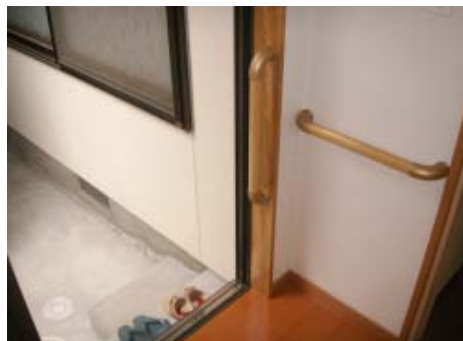


階段奥洗面台

普段はロールブラインドで上手に目隠し。



玄関手摺



勝手口手摺

床板(フローリング)を新しくすることで、廊下と各部屋との段差をなくし、日々のつまづき(バリア)をなくしました。手摺の位置は、ご主人と社長で玄関・廊下・勝手口・階段・お風呂・トイレと一つ一つ確認し取り付けました。

ご両親だけでなくご夫婦も、「玄関から上がる時、トイレの便座から立ち上がる時、勝手口から家の中に入る時など、手摺をつけて良かった」と言われていました。



8帖和室前の広縁つき当りには、奥様切望の水屋を新設しました。お茶を教えられ、またご自身の為におけいこに通われる奥様。大工さんに「この道具がここにきます。ここにこの道具を掛けます。」など高さ・巾・間隔など細部にわたりご提示いただき、奥様納得の水屋ができあがりました。

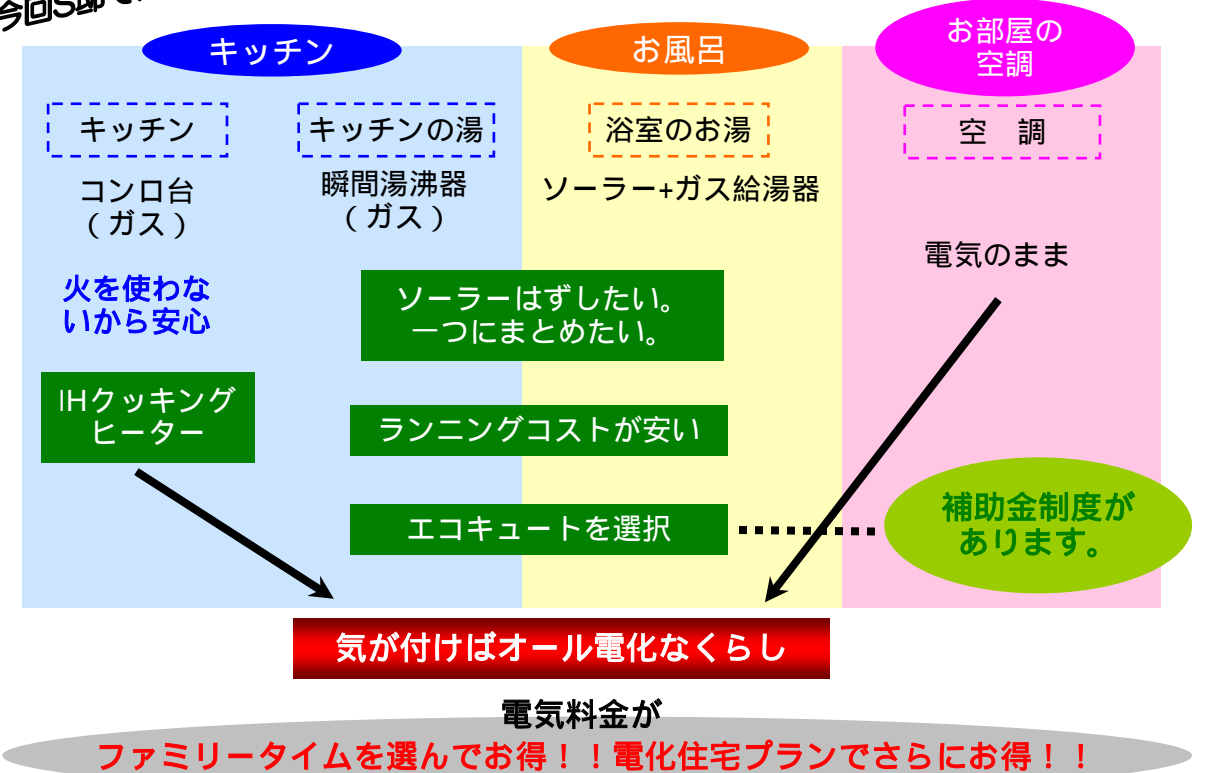


家族にやさしいリフォーム  
長年生活し、家族の日常の動き、何が必要で何が不要でないか、これからの事などじっくり考えた上でとりかかれるのがリフォームです。

書道の先生に書いて頂いたと言われた玄関のかけじくに「有限以命・無限以愛」とありました。このリフォームは、4人家族の為だけでなく独立された息子さん夫婦へと続く、やさしい愛のリフォームだったなあと。感じつつ...美味しくいただいたお抹茶の香りを口にS邸を後にしました。



今回S邸では



熱源は「ガス」「電気」「ガス電気併用」とお客様の考え方・利用の状況・便利さ・お得感などにより本当にさまざまです。お客様のご要望に柔軟にお答え致します。ご相談ください。



**消防法が改正され、住宅用火災警報器などの設置が義務付けになります。（平成18年6月1日施行）**



**新築住宅は、平成18年6月1日から設置の義務化。**

**既存住宅は、平成23年6月1日から設置の義務化。平成23年5月31日までに設置が必要です。（広島市消防署・海田地区消防署館内）**

**なぜ火災警報器が必要になったのか。**

住宅火災による死者数が増加中であり、死亡原因の約6割が逃げ遅れであり（特に就寝時間帯に多い）、また死者の約6割が65歳以上の高齢者であること。火災による死者の中で住宅火災による死者は、約9割を占めているなどの背景により、住宅火災から大切な家族を守るために火災警報器が義務付となります。

**大きな火災に至らずにすんだ事例**

**タバコの火**

タバコを吸っている時に、近くにあった座布団にタバコの火が落ちたことに気が付かなかったため、後から座布団が燃え上がりました。火災報知器が作動し、隣家の主婦がこの警報音に気が付き119番通報の後、自宅の消火器で消し止めたので、座布団とゴザが少し燃えたばかりですみました。

**てんぷら油に発火**

コロッケを揚げていた時に来客があり、ガスコンロの火を消さずにその場を離れて対応したため、火がついたままであることを忘れてしまいました。その後、てんぷら油の温度が上昇して燃え上がり、付近のタオルやのれんを焦がしましたが、火災報知器が作動したので火災に気付き、隣家に知らせたので、隣家の男性が自宅の消火器で消火しました。

他にもこんな例があります。電気ストーブ 仏壇 煮物 ガステーブル

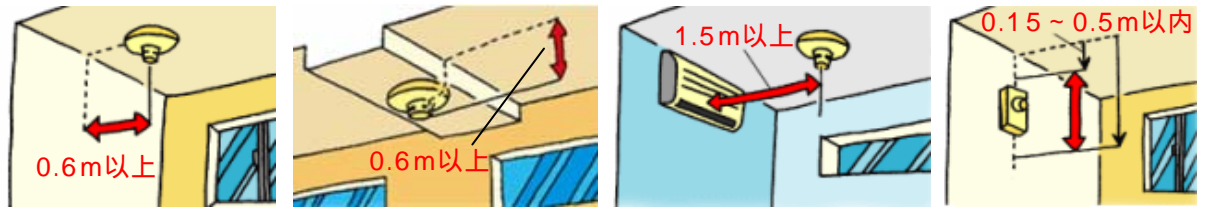
**火災警報器の設置場所**

設置が義務付けられている部屋は、寝室と居室がある階の階段・踊り場です。条例では、台所へは義務化されていませんが、設置を強くすすまられています。また、警報機を設置する必要のない階で、7平方メートル（4帖半）以上の居室が5部屋以上ある場合は、廊下の設置が必要となります。

- 取付けが義務付けられている所（煙式）
- 取付けをおすすめする所（熱式）



**取付位置**



警報器の中心を壁から0.6m以上離して取付けます。

梁などがある場合は、梁から0.6m以上離して取付けます。

エアコンなどの吹き出し口がある場合は、吹き出し口から1.5m以上離して取付けます。

警報器の中心が天井から0.15～0.5m以内の位置に取付けます。

熱を感知するものは0.4m以上離して取付けます。

**住宅用火災警報器の種類**

- 住宅用火災警報器には、煙式（煙を感知するもの）と熱式（熱を感知するもの）がありますが、**義務化されたのは煙式のみ**です。
  - 住宅用火災警報器には、乾電池タイプとAC100ボルト（家庭用電源タイプ）があります。
  - 住宅用火災警報器には、国で定める基準があります。「NS」マーク付きなら合格しているの安心です！！
- 

**悪質な訪問販売にご注意！！**

住宅用火災警報器等の設置義務化を契機として、不適正な価格・無理強い販売などを行う業者にご注意ください。（火災報知器は、クーリングオフの対象です。）

**事例**

茨城県常総市（H18年4月15日）  
黒っぽい作業服姿の男が訪れ、家に上がり込んだ。男は対応したお年寄りの女性に、消防署員のようなふりをして「法律改正で火災報知器を3個取付けなければいけません」などとウソをつき、3個分として28万円を請求、女性がその場で払うと、男は「領収書を取ってくる」と言って立ち去り、そのまま戻って来なかった。

岐阜県各務原市（H18年4月5日）  
一人暮らしの高齢者が「市役所の者」などと名乗る男の訪問販売を相次いで受けた。一人は断ったが、もう一人は粗悪な火災報知器に1万円を支払った。

**悪質な訪問販売に遭わないため**

- 販売・取付けは、松川建設にお任せ下さい。
- 対応のポイント
- 話だけならドア越しでも確認ができます。軽々しく家に入れず、名前や会社名、訪問の目的をしっかりと聞きましよう。
  - 断る勇気を持ちましよう。
  - 一人でいるときには契約をしないようにしましよう。
- 訪問販売は八日間のクーリング・オフが可能です。**



# ホスピタルアート 広島市民病院現場見学会



前回の瓦版「色を感じてみませんか?」の中でご紹介した“ホスピタルアート”が広島市民病院で取り入れられており、その作業現場を見せていただけるという事で、3月8日建築士会の見学会に参加して来ました。

病院全体の図面を見ながら、現場監督の方から構造・規模・工事の流れ・特徴など建物本体の説明を聞き、1階・3階・9階・ヘリポートを見せていただきました。

3階の小児科外来の待ち合い廊下には、20mもの壁があります。そこは既にふくだとしおさんによりホスピタルアートがほどこされており、なんとも言えない温かい空気がただよっていました。お腹が痛い・頭が痛い・熱がある・咳が出る...など体がしんどい子供達とそれを心配する保護者が不安をかかえつつこの待ち合い廊下に来ますが、ここでの待ち時間は少し癒され落ち着いた気持ちで、また優しい気持ちで待つ事ができると思います。



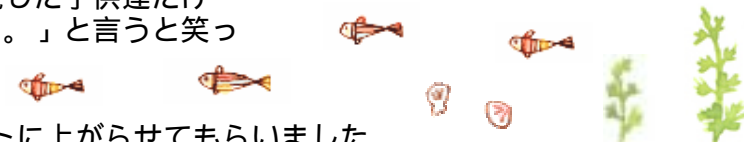
カバがちょこんと鼻を出し、鳥の親子が仲良く泳ぎカメとおしゃべり。ねずみはドアの枠を走り。かわいい花とはりねずみの親子の会話。ぞうの親子、リスはちょうど何の会話をしているのかな?。ぶたの親子、キリンと鳥は仲良し、にわとりの家族。そして絵本「うしろにいるのだあれ。」の犬。



1 ふくだとしお 画家。1971年大阪生まれ。現在、絵画・絵本・立体作品など幅広く作品を造り出しています。絵本の作品に『うしろにいるのだあれ』。愛子さまのお気に入り絵本として紹介されています。



小児科のある9階の病棟では、廊下の床の色を明るくするだけでなく、丸・三角・四角・星印など配置し、ありきたりな廊下に変化をもたせていました。廊下のつきあたりは“プレイルーム”として子供達が遊べるスペースが用意されていました。私たちが行った時、絵本作家のふくだとしおさんは、この部屋の壁にホスピタルアートを製作中でした。少しおじゃましてお話を伺うと、「この壁画のテーマは、水族館です。入院している子供達が水族館に行った様な気持ちになってくれたらいいなあ。」とされていました。イルカとカメが向き合い会話をしている様な下絵でした。「入院した子供達だけが、楽しめる特別な空間ですねっ。」と言うと笑っておられました。



最後に希望者のみがヘリポートに上がらせてもらいました。周囲に壁も柵もなく、広島市内を360°見わたせる最高のロケーションですので皆様におすすめしたいのですが、現場監督さんも、「完成後ここに来られるのは、ヘリのパイロットと医師・看護婦、そして患者さんです。きっちり作りましたが、ここを利用する事がないにこした事はありません!!」と言われていました。そうだ、そうだ!!うなずきつつ・・・ヘリポートを後にしました。



色を取り入れる事で、ただの壁が語りかけてくれる生き物に変わるという変化に驚くとともに、病院だけでなく各方面にどんどん取り入れられるといいなあ。色は不思議なものだなと感じました。

松川 晶子



今が旬“筍”を使った料理!!



## 鶏と筍の竜田揚げ

### 【材料】

- ・鶏もも肉・筍・片栗粉・揚げ油
- A (酒・みりん・醤油・しょうがのすりおろし)

### 【作り方】

- 1 鶏肉、筍は食べやすい大きさに切ります。
- 2 Aを合わせてたれを作り、1にからめます。15分ほどおき、下味をつけます。
- 3 の汁気をよくきり、片栗粉をたっぷりつけて、熱した揚げ油でカリッと揚げ、鶏肉は中まで火を通します。

大葉に包んだり、かぼすをかけて食べるとおいしいです。



### 筍の栄養

・たんぱく質が豊富で、ビタミンB1、B2、ミネラルを含みます。食物繊維が豊富なため、便秘や大腸がんなどの予防に効果的だとされています。  
・うまみ成分の一つであるアスパラギン酸は、グリーンアスパラガスなどにも含まれる成分で疲労回復に効果があります。