



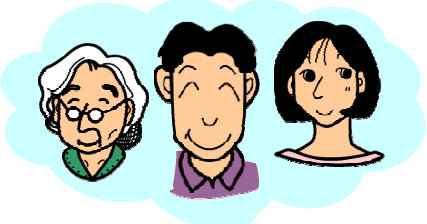
# もっと身近に 住まいの瓦版New!

築70年超の納屋が、  
ここちいい生活スペースに大変身です。



**まさか** 「まさか、あの納屋がこんなふうになるとは・・・。」  
「最初は、想像できませんでした。・・・。」  
「料理教室の先生や仲間もよんで、ワイワイ話したんですよ!!」

今回ご紹介するお宅は、海田町東にお住まいのS様です。  
お母様との同居を期に、納屋の増改築を決断されました。



**立派な梁** 玄関を入るとそこは、古民家の香りただよう落ち着いた雰囲気的空間でした。見上げると、屋根を支える立派な梁。屋根なりの勾配天井。電気を付けている様に明るい天窗。2階の床足元からの風。そして振り向くと、出窓には手作りの陶器の作品が並んでいます。

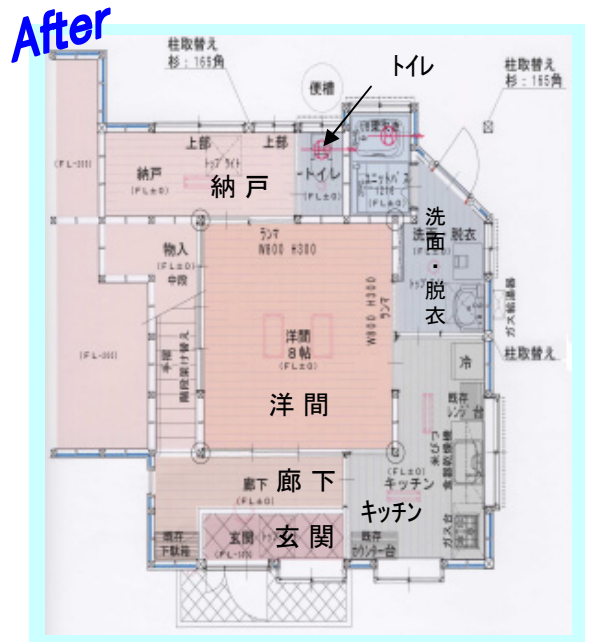
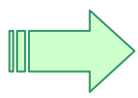
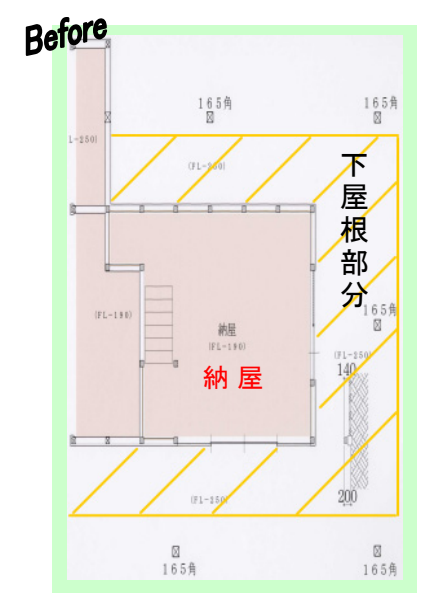
もともと納屋の内スペースだった所を8帖の洋間にし、そのまわりを納屋の下屋根を利用して、玄関・廊下・キッチン・洗面・脱衣・浴室・トイレ・納戸を**全室バリアフリー**で増築しました。

玄関から、廊下・8帖洋間の間には奥様のご要望により3枚の引き込み戸が取り付けられていました。必要な時以外は戸を全て納めることで、玄関・廊下と吹き抜けも取り込んでさらに広く明るい気持ち良い空間を感じさせてくれます。

8月・9月の休み  
お盆休み  
8/12(土)・13(日)  
14(月)・15(火)・16(水)  
8/26(土)・9/9(土)  
日曜・祝日



住みよい住まいづくり 街づくり  
**松川建設株式会社**  
安芸郡海田町蟹原二丁目1番16号  
TEL 082-822-3753  
E-mail: macyan@mtj.biglobe.ne.jp  
http://www5d.biglobe.ne.jp/~macyan/



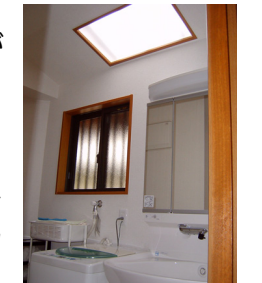
かざり棚付キッチン出窓

**キッチン出窓** キッチンでまず目に入ってくるのは正面の出窓。大小の陶器のコップやぐいのみ、手作り茶器などが整然と並べられ素敵でした。器一つ一つに思い出や思い入れがあるのだと思います。**見せる収納**で好きなものに囲まれての生活、うらやましい限りです。庭の緑もキッチンにとけ込んでいます。「少し前には、庭の木に赤い花が咲いたのが見えてとっても良かったんですよ。」と奥様。季節を感じられるキッチンっていいですね。

食器棚が無いので聞いてみると、なにげなく置いてある洋服ダンスの中に入っていました。奥様の妹さんのアドバイスで部屋にとけ込む収納となっていました。流し台は、コンパクトながら米びつ・食洗機までついた機能的なものを選ばれ、「引き出し式の軽い収納でたくさん入り取り出しも簡単です。」と言っておられました。流し台を振り向くと壁から突き出た**木材**が・・・。「納屋を支える構造部分で大切なもの」として残した所が、ここが納屋だった事を思い出させてくれます。かわいい**スタンドグラス**がかざられていました。



**洗面・脱衣・浴室** キッチンの隣は、洗面・脱衣・浴室スペース。既設の屋根に天窗を設ける事でとても明るい空間となりました。当初、シャワーユニットのみの取付でしたが、スペースに入るお風呂をご提案した所受け入れて下さり「お風呂が付いて本当に良かった。と主人と話してるんです。」と言っただけでした。こちら嬉しい限りです。



天窗で明るい洗面・脱衣





**嫁入りダンス** 通常扉は開けてあると言われる納戸には、奥様の嫁入りダンスが置かれていました。嫁入りダンスは、女性にとって「思い」の詰った大切なものです。日々目にながら生活するという事は、とても温かい気持ちにさせてくれます。



**階段下** は全て収納とし、普段は4枚の引違いを閉め洋間8帖をスッキリと見せてくれます。2階へ上がる階段は以前はとても急で上り下りが急なものだったということで、将来の事も配慮しゆるやかな階段に取替え、手摺も設けてあります。

**低い天井を高く** 2階は、ご夫婦の寝室です。以前は、梁下部に天井が組んであったようで、2mないほどの天井高しかなく「部屋になりそうになかったんです。」と奥様。中に入ると屋根を支える立派な梁が低い位置にありましたが、天井は屋根勾配を利用し高い所で2m40cmまで天井を高くする事ができました。天井裏の隠れていた空間を利用する事で、新しい一部屋がうまれるおもしろさを感じました。

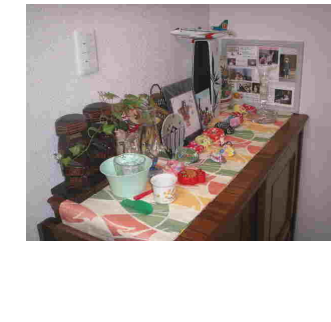
新しい畳のにおいとすだれ越しに見る田・畑の風景。そして奥様もお気に入りの、部屋を駆け抜けて行く風が本当に気持ち良く、居心地の良い空間でした。



**さらっとなでる** 全体を見させていただき、構造体の梁1本1本が生き生きと語りかけてくるので、奥様にお聞きした所、市販のハンディーモップで日々「さらっと」なでているんですよとこのとでした。日々の奥様の愛情に梁が応えてると感じました。



**照明** は、社長が吟味しご提案しました。甘すぎずシブくなりすぎず、夜は昼間とは違ったムードを楽しませてくれる事でしょう。



玄関横階段の正面に置かれた靴箱の上は、素敵なかざり棚としてディスプレイされていました。配色のきれいな着物の帯の上には、小さい頃の息子さんの写真や思い出のおもちゃ、手作りのお手玉、アイビーなど奥様のセンスの良さを感じます。

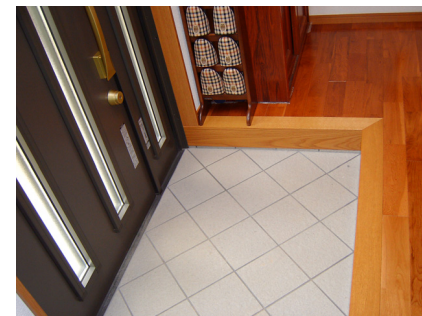


今回のリフォームの一番の魅力は、梁丸太を見せる事です。大工さん、クロス屋さんの苦勞はひとしおでした。クロスを担当したのは、森さんです。若いながら、一生懸命壁に向かう姿勢は「とても真剣で、声かけられないほどでした。」と奥様。職人さんの姿もしっかり見ていただき喜んでいただけました。決まった大きさにカットして貼るだけの現場とは違い、形の違う梁一本一本のおさまりとの戦いだった事でしょう。

**しっくい塗り** 外壁は、以前のイメージをくすさない様しっくい塗りになっていました。古い柱・梁としっくいとがとけ合い、しっとりとした和風の外観に仕上がっていました。



**こだわり玄関** 奥様のこだわりの1つ！玄関ポーチから玄関にかけてタイルをあえて45°斜めに配置。「ありきたりは嫌だったんです。」と奥様。なるほど、和に調和したオシャレな玄関の印象を受けました。



期日の決まった引越しと納屋の中の整理は本当に大変な重労働だったのではとお聞きしたところ、「必死でした。でも今はとても快適に過ごしています。まだまだ荷物は母屋の方にあるんですが、ゆっくりやっていきます。」と、とてもいい笑顔で言われる奥様。

8帖の洋間で砥部焼きのカップでいただくコーヒーが美味しく、ついつい長居してしまいました。

S様、ありがとうございました。

(松川 晶子)





# スーパーアルミ反射断熱材オールラップ

ペンシルバニア州立大学を始め、信頼の於ける研究機関の統一見解としては発表されている熱移動の割合は、熱伝導が全体の5%、対流熱が20%、輻射熱が75%です。

スーパーアルミ反射断熱材オールラップは、厚さはたった8mmですが、放射（輻射）エネルギーの95%以上反射します。75mmのウレタン断熱材・150mmのグラスウールをしのぐ性能を発揮します。冬には、冷たい外気を反射・夏には熱線（電磁波）を反射し、光熱費を大幅に削減します。

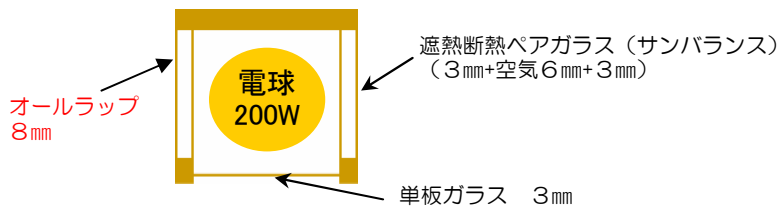


★熱移動の3原則をご存知でしょうか？  
熱移動の3原則は、対流・伝導・輻射です。

- 屋根裏部屋の新設に、
  - 既存屋根裏の断熱に、
  - 自動車の遮熱に、
  - 保冷パッキの内張りに、
  - 米保冷庫の内張りに、
  - ブリアパ物置の内張りに、
- 使い方色々です。

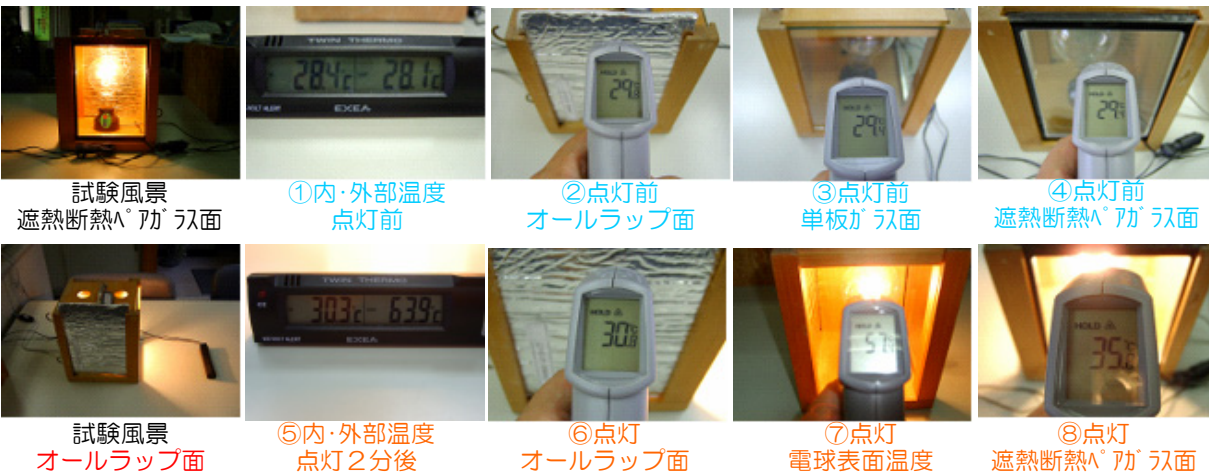
対流	対流…流れによって熱が伝わるお風呂を沸かすと暖まったお湯は表面にあつまり、底の水はまだ冷たいままの状態になることがあります。またかき混ぜると温度は一定となります。このように液体や気体の移動により熱が伝わることを対流といいます。	お風呂
伝導	伝導…ものを伝わって熱が流れるホットプレートや火鉢など、物質の中を温度の高いほうから低い方へ熱が伝わることを伝導といいます。熱の伝わり方はその物質の性質によって決まっており、一般に気体（空気）は熱を伝えにくく、固体は熱を伝えやすいです。この熱の伝わる割合を熱伝導率とよび、断熱材の性能などを表すのに用いられます。鉄で出来た調理器具は熱くなるので、フェノール樹脂等を用いて取っ手をつけているのです。	
輻射	輻射…目に見えない電磁波で熱が伝わる地球と太陽は約1億5000万キロメートル離れています。太陽の熱は宇宙空間を通じて地球まで届いています。このように空間を電磁波が伝播して熱が伝わる現象をふく射（放射）といいます。暖炉や電子レンジなどの伝わり方もこれと同じ原理です。	電子レンジ

## スーパーアルミ反射断熱材オールラップ 簡易試験



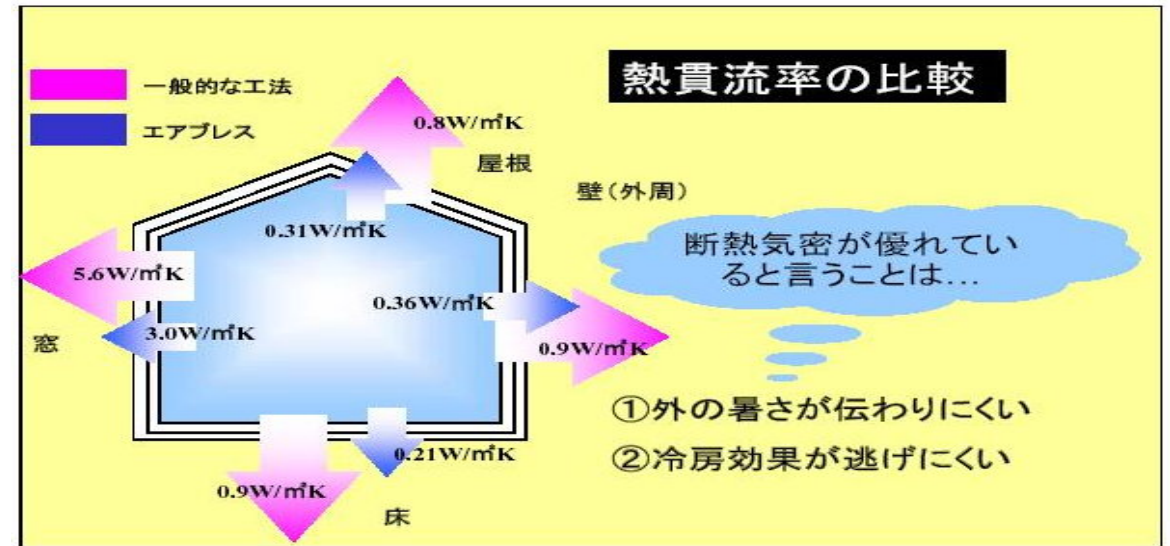
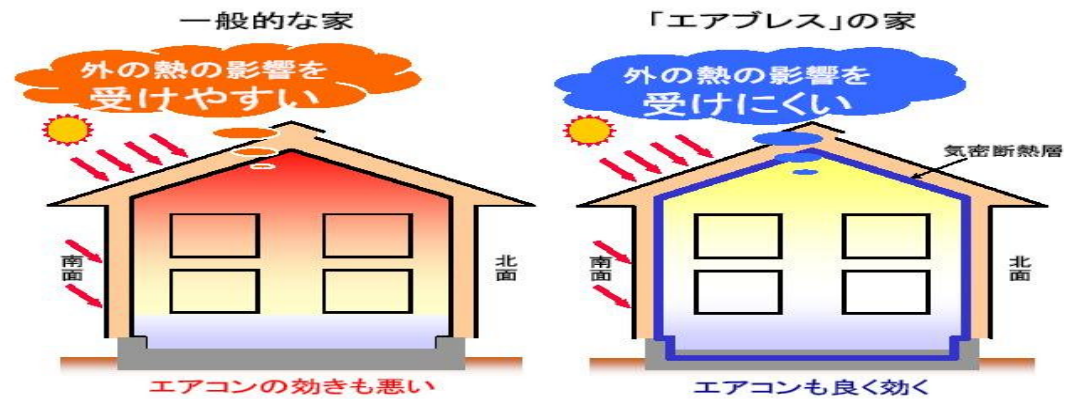
表面温度表

	試験前	2分後
外部	28.1℃	30.3℃
内部	28.4℃	63.9℃
電球	28.4℃	214.0℃
単板ガラス	29.4℃	57.4℃
オールラップ	29.8℃	30.8℃
遮熱断熱ペアガラス	29.4℃	35.8℃

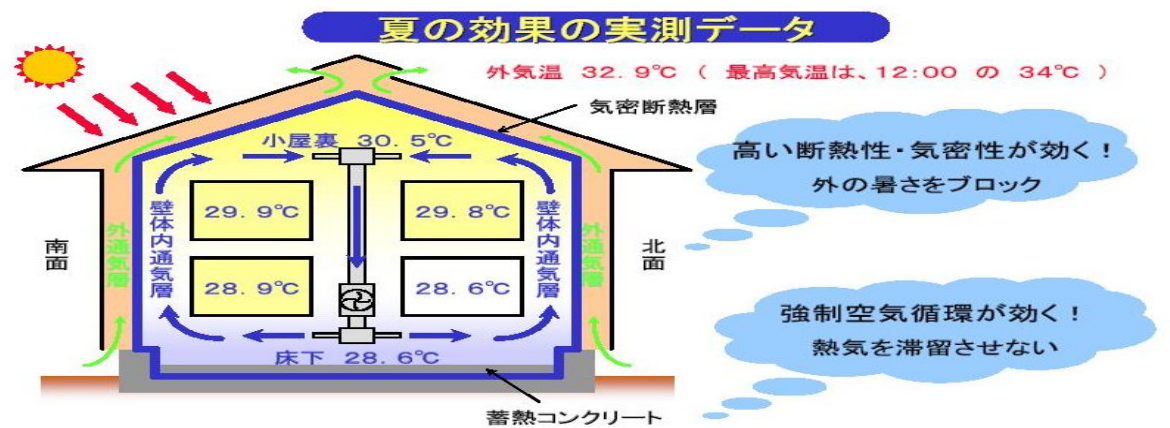


箱の各面にオールラップ・遮熱断熱ペアガラス（サンバランス）・単板ガラスをはめ、内部で200Wの電球のスイッチを入れ、試験前と2分後でそれぞれの表面温度を測定した。遮熱断熱ペアガラスも健闘しているが、オールラップは電球からの熱を反射しているのが解ります。

# 「エアブレス」の家って夏はどうなの？



## 暑い夏も効果的！



【所在地】 福岡県  
 【測定日時】 H14年8月15日 15:00  
 【エアコン】 前日23:00にOFFし、以後使用せず  
 【窓】 6:00より閉め切って外出

※夏の暑さ対策には日射の影響を少なくすることが重要です。



## わが家の健康診断

人間でも定期的に健康診断を受けています。また、人間ドックといって一日ドック・半日ドックを受けられている方もいらっしゃいます。お家も必要ではないでしょうか。

今回『家検いちばん』をご紹介します。  
第三者機関でハイテク機器により数値により表してくれます。  
リフォーム前に、シロアリ被害が心配、うちはどれぐらい地震に強いのかご心配の方、一度受けられてみてはいかがでしょうか。

今回、標準検査料金、157,500円(税込)【165㎡以内(詳細はお問合せください)のところ、昭和56年以降新築された木造住宅で、**モニター価格として先着1軒のみ、80,000円(税込)**でお受けします。

(期限8月31日(木)まで)

## 『かべ大将』で耐震リモデル！

既存壁を撤去し、横桟を入れ耐震パネル(ダイライト)をビス止めし、ビニールクロスで仕上げたら完了です。床・天井を壊さずに耐力壁工事が可能なので、大規模な工事也不要です。(耐震診断によって、床・天井工事が必要になる場合もあります。)

『かべ大将』で耐震補強を検討されてみてはいかがでしょうか。

『かべ大将』材料価格(910タイプ)32,000円(税込)

※別途、耐震診断費用、工事費用(撤去・取付工事費用・内装仕上費用)がかかります。

### ◎耐震リモデル個別相談会◎

8月24日(木)・25日(金) 10:00~17:00

DAIKEN広島コーディネートプラザにおいて、耐震リモデル個別相談会が開催されます。参加ご希望の方は、松川建設までお申し付け下さい。

## 「ひんやりスイーツ」



ぶどうのやわらかゼリー

### 材料(4人分)

- ぶどうジュース(果汁100%)…1カップ
- 粉ゼラチン…1袋(5g)
- 水…3/4カップ
- ぶどう…適量

### 作り方

- 耐熱容器に水大さじ2を入れ、粉ゼラチンをふり入れて混ぜます。  
粉ゼラチンは水にふり入れてください。逆にするとムラがでやすいです。
- そのまましばらくおいてふやかし、電子レンジに約20秒かけて溶かします。
- ボウルにぶどうジュース・分量の水・ぶどうを入れ、①のゼラチンを加えて溶かします。
- 冷蔵庫に入れ冷やし固めます。



マスカットジュースで作ってみました。

## 地域貢献ピースキャンドル

今年も『ひろしま点灯虫の会』のピースキャンドル事業に参加しました。平和の願い・誓いのメッセージを描いたキャンドルを子供達に作ってもらい、8月6日には原爆ドームの廻りに約2000個の明りを灯しました。(松川)



—ひろしま点灯虫の会— <http://www.peacecandle.or.jp/>

## 残暑お見舞い 申し上げます

猛暑お見舞いと書きかえた方が良くらい暑い日々が続いています。  
皆様くれぐれも、ご自愛下さいませ。

先日、山口県の秋芳洞に行ってきました。中はひんやりというより寒いというくらいで、息子はヒートショックでくしゃみをしていました。暗くひんやりとした洞内はほっと一息つける空間でした。  
皆様も行かれてみてはいかがでしょうか？



★松川建設(株)は、不動産もやっております。売りたい・買いたい・探したい、色々な「したい」を応援いたします。お気軽におたずね下さい。

★お願い  
海田町内で40坪程度の住宅新築用土地、又は、中古住宅付土地を探しています。ご紹介、又は情報をお知らせ下さい。

★瓦版についてのご意見ご感想をお待ちしています。お気軽におよせ下さい。

TEL 822-3753





「エアブレス」は在来工法で  
色々なデザインの建物に  
使用できます！

ここに掲載されているものは全て松川建設㈱でプランニングされ、  
プレゼンテーションされたものです。

## 和 風

現代和風住宅



伝統和風住宅



伝統和風住宅



## モダン

郊外型住宅



2世帯住宅



事務所兼住宅



店舗兼住宅



## クラシック

4世帯アパート



住宅



## 北欧風

住宅



## 南欧風

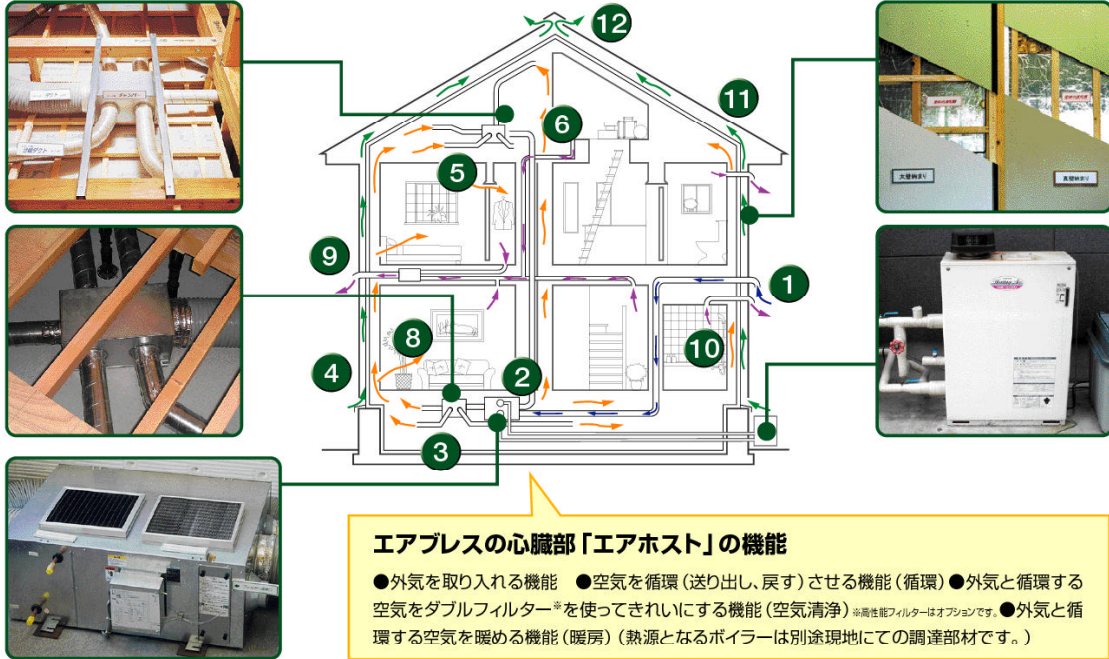
住宅





# エアブレスのテクノロジー

## 空気循環システムの仕組み

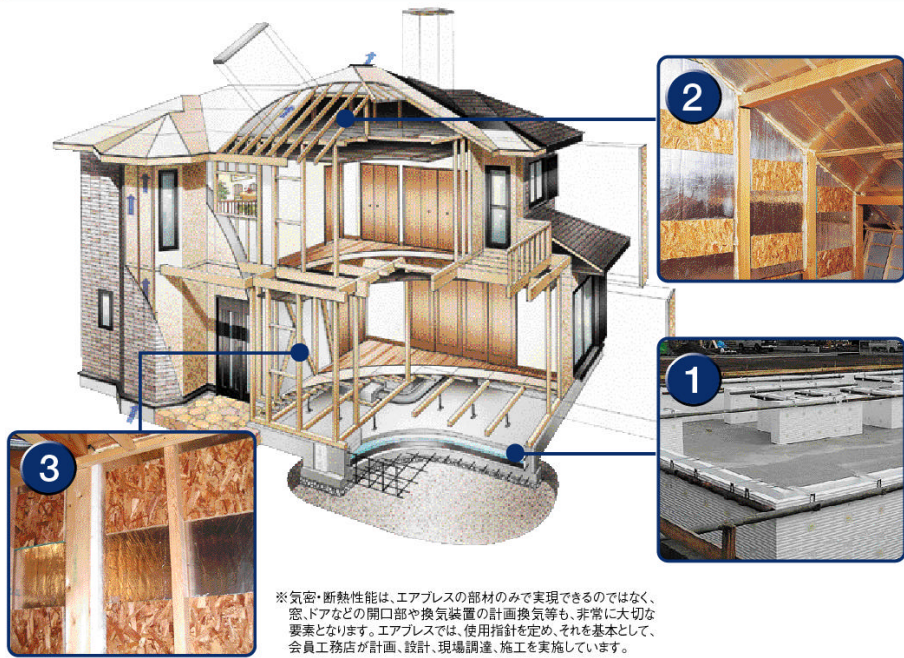


**エアブレスの心臓部「エアホスト」の機能**

- 外気を取り入れる機能
- 空気を循環(送り出し、戻す)させる機能(循環)
- 外気と循環する空気をダブルフィルター\*を使ってきれいにする機能(空気清浄) ※高性能フィルターはオプションです。
- 外気と循環する空気を暖める機能(暖房) (熱源となるボイラーは別途現地にての調達部材です。)

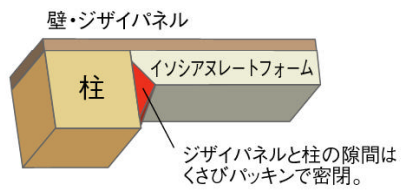
- 1 外気を取り入れられる。→
  - 2 エアホスト(フィルター)を通ってきれいに(冬は加熱して暖かい空気に)。→
  - 3 チャンバーで分岐された空気は各部屋の床下に吹き出される。→
  - 4 3の空気が小屋裏まで壁体内を上昇。→
  - 5 小屋裏で空気を回収。→
  - 6 回収された空気は200φダクトを通りエアホストへ戻る。→
  - 7 またさらに1と混ざった空気が2~6のように循環する。→
  - 8 集中排気システム9で排気される同量の空気は壁体内より室内に。→
  - 9 室内の空気は集中排気システムで排出される。→
  - 10 キッチン・トイレ・浴室等は9の集中排気システムとは別に局所換気で排出。→ ※集中排気システム、局所換気装置は別途現地にての調達部材です。
- 冬場はこの→(循環する暖かい空気)が内装材を暖め、室内に輻射熱として取り込まれる ▶ **これが全館六面輻射暖房の秘密!**
- ↓ 外壁通気層
- 11 外壁が温まると外通気層の空気も暖まり、上昇する。→
  - 12 棟換気等で空気が排出される。→

## 高断熱・高気密を実現する仕組みと基本構造

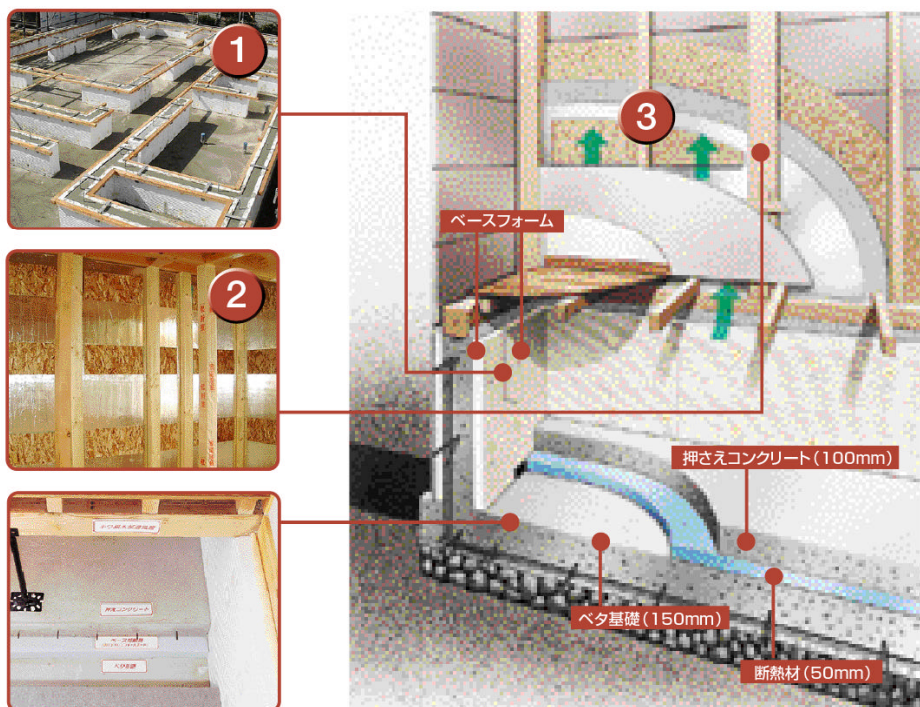


※気密・断熱性能は、エアブレスの部材のみで実現できるのではなく、窓・ドアなどの開口部や換気装置の計画換気等も、非常に大切な要素となります。エアブレスでは、使用指針を定め、それを基本として、会員工務店が計画、設計、現場調達、施工を実施しています。

- 1 床下もしっかりと断熱・気密化された構造。  
基礎(立ち上がり部)には専用断熱兼用型枠材「ベースフォーム」を使用。さらに底盤部にはポリスチレンフォームボード50mmと押さえコンクリート100mmを敷き詰めて断熱性・防湿性の高い床下を構成。
- 2 「ジザイパネル」で、構造体をすっぽり断熱。  
「ジザイパネル」の断熱材は、水も吸わず、燃えにくい高性能な断熱材イソシアヌレートフォームボードを使用。さらにアルミシートを表面に張り付け、より熱効率を高め、透湿性を抑えています。
- 3 永く気密・断熱性能を保つ「くさびパッキン」。  
気密性能を永く保つために、柱の縦方向の多くに「くさびパッキン」を使用。この「くさびパッキン」は、弾力性・断熱性に優れ、建物の動きや木材の伸縮に柔軟に追従し、長期にわたって気密・断熱性能を保ちます。



## 高耐震・高耐久の仕組み



### 快適な温度を逃さず冷気や蒸し暑い外気を防ぐ断熱気密構造

- 1 堅牢な基礎  
エアブレスはベタ基礎が標準仕様。そして、基礎立ち上がりは、独自の断熱兼用基礎型枠「ベースフォーム」を使用することで、通常の木製型枠と比べ約30%の強度を向上させています。さらに室内側には、断熱材としてポリスチレンフォームボード50mmと100mmの押さえコンクリートを敷き詰め、より堅牢で、湿気の入りにくい基礎構造となっています。  
※一部地域では、凍結深度により布基礎仕様となる場合があります。
- 2 耐震性の高い面構造  
エアブレスは主要構造材に強度の高い乾燥材を標準採用。この木造軸組材にしっかりと「壁・ジザイパネル」をはめ込む構造は、地震による負荷を壁全体で受けとめることで、高い耐震性を実現。  
■エアブレスの木造軸組工法  
■筋交いを用いた一般的な木造軸組工法
- 3 床下の湿度を抑え、木材の耐久性を維持する「動く空気」  
床下、構造体の内部をくまなく循環する動く空気が、床下の湿気を抑え、さらに木材を適度な乾燥状態に保ち、白蟻と腐朽菌の発生も防ぎ、腐食を防止しています。